



NÁRODNÍ
PAMÁTKOVÝ
ÚSTAV

ÚZEMNÍ ODBORNÉ
PRACOVIŠTĚ
V TELČI

Městský úřad Pacov

David Kapalín
Odbor výstavby, životního prostředí
a památkové péče
náměstí Svobody 1
395 01 PACOV

Váš dopis čj. / ze dne: MP/04632/2022 / 21. 4. 2022
MP/04534/2022/03
Naše čj.: NPU-372/34619/2022
Vyřizuje: Mgr. Jakub Svoboda / 774 856 172
Spisový znak: 820.1

Telč 23. 5. 2022

Budova bývalého hradního pivovaru, Kámen, okres Pelhřimov, Kraj Vysočina. Pozemky parc. č. st. 55 a 56 v k. ú. Kámen u Pacova. Nemovitá kulturní památka, rejst. č. ÚSKP 40125/3-3061. Ochranné pásmo hradu Kámen, rejst. č. ÚSKP 3419.

Písemné vyjádření odborné organizace státní památkové péče k žádosti podle § 14 odst. 6 zákona č. 20/1987 Sb., o státní památkové péči, ve znění pozdějších předpisů.

Předmět žádosti:

Revitalizace bývalého pivovaru pro účely návštěvnického centra hradu Kámen.

Přílohy žádosti:

- Projektová dokumentace pro stavební povolení – změna stavby před dokončením: „Revitalizace bývalého pivovaru pro účely návštěvnického centra hradu Kámen – stavební úprava a nástavba“, vypracoval: Ing. arch. Petr Všetečka, TRANSAT architekti, Vackova 13, 612 00 Brno, zakázkové číslo: neuvedeno, datum: říjen 2021 – aktualizace prosinec 2021, autorizováno Ing. arch. Petrem Všetečkou, ČKA 02635.
- „Technická zpráva – REVIZE R1 – ZMĚNA STROPU“, vypracoval: Ing. Petr Daniel, STABIL s.r.o., Hlinky 142c, 603 00 Brno – Pisárky, zakázkové číslo: 19106, datum: prosinec 2021, autorizováno Ing. Petrem Danielem, ČKAIT 1003921 (součást dokumentace).
- „Požárně bezpečnostní řešení“, vypracoval: Ing. Jiří Novák, Projekty PO, s.r.o., Příkop 6 – IBC, 602 00 Brno, zakázkové číslo: 384-LH21, datum: 10/2021, autorizováno Ing. Ladislavem Hufem, ČKAIT 1005501 (součást dokumentace).

Popis zamýšlených prací:

„Záměrem projektu je hmotová revitalizace bývalého pivovaru hradu Kámen – kulturní památky a využití tohoto objektu pro návštěvnické centrum hradu. Kromě funkcí návštěvnického zázemí – pokladny s drobným prodejem suvenýrů a občerstvení, sociálního zařízení a multifunkčního kulturního prostoru – bude objekt obsahovat i kancelář pro personál hradu (max. 3 osoby). Součástí revitalizace bude i zajištění souvisejících technických sítí pro uvedené funkce objektu. Výsledky SHP byly určující pro hmotové a architektonické řešení navrženého objektu.

Jedná se o změnu stavby před dokončením. Po započetí stavby v roce 2020 – provedení bouracích prací (dle prováděcího projektu z roku 2019) byly nalezeny stavební reliktů zřejmě středověkého původu: severní stěna s přiléhajícím torzem sklepa a studna v JV části objektu. Na základě těchto nálezů byla stavba přerušena a byl proveden částečný archeologický průzkum a geodetické zaměření situace (2021). Stavebníkem bylo zároveň rozhodnuto o úpravě projektu tak, aby mohly být archeologické reliktů zachovány a prezentovány veřejnosti.

Upravený projekt, který je předmětem této dokumentace, mění oproti projektu z roku 2019 dispozice návštěvnického centra tak, aby mohlo být přízemí co nejvíce uvolněno pro prezentaci archeologických nálezů in situ. Podstatou návrhu je proto klimatické rozdělení objektu na jednotlivá podlaží. Hmotové řešení, včetně výškových dimenzí, vychází ze zaměření objektu v 50. a 70. letech 20. století, tedy z doby před demolicí střechy objektu. Návrh otvorů v dochované obvodové zdi – tedy na východní a jižní fasádě – se vrací k podobě novogotické úpravy. To se netýká severního a západního průčelí, jejichž zdivo již není zachováno. Hmotově jednolitá stavba je navržena jako skladebný celek dvou stavebně oddělených částí: historické 1,6 m široké hradby ze smíšeného zdiva a ostatních nově dostavěných konstrukcí. Dispoziční i konstrukční řešení je navrženo tak, aby vlhkost masivní konstrukce neohrožovala ostatní, zejména dřevěné části stavby. Vlhkost hradby bude přirozeně odváděna oboustranným použitím vápenných omítek a větráním přilehlých prostor. Nové konstrukce budou od zemní vlhkosti standardně izolovány, dřevěné konstrukce jsou pak na hradbu uloženy v dostatečné výšce, kde je zdivo již suché.

Ostatní části stavby, tedy severní a západní fasáda, budou řešeny vzhledem k nové funkci objektu inovativně – směrem k bráně – pobytové čtvercové okno se zkosenou špaletou, vstupní dveře s nikou a částečně krytým posezením – lavicí v exteriéru. Nové velkoformátové okno se záklenkem v novém zdivu za pultem umožní průhled na dominantní skálu v bezprostřední blízkosti návštěvnického centra. Z exteriéru bude parapet určený k posezení.

Nové obvodové konstrukce navazující na hradbu využívají tloušťku zdiva pro vestavěný nábytek a úložné prostory. Interiér bude omítaný, s dřevěnou podlahou a přiznaným krovem. V interiéru 1.NP zůstanou přiznány i ostatní obvodové stěny – zbytky hradeb s klenebním obloukem, prostor sklepa bude v místě propadlé klenby překryt pochozím roštem. Studna bude funkčním exponátem, její zabezpečení bude ještě diskutováno v dalších stupních projektu (nová dispozice se samostatným přístupem z exteriéru umožňuje ponechání zcela odkryté studny v místnosti se zvláštním režimem). Do spojitého prostoru 1.NP budou navrženy dva kubické kontrastní bloky – jeden transparentní ze skleněných cihel – prostor se studnou, a druhý z pohledového betonu s vytápěným prostorem hygienického zázemí návštěvníků a zaměstnanců centra. Visuté schodiště z 1.NP bude od 2.NP odděleno dveřmi. Prostor podkroví nad recepčním pultem bude využit jako kancelář personálu, bude

přístupná po schodišti v nice obvodového zdiva. Na druhé straně místnosti bude po točitém schodišti přístupná nika ve zdivu, odkud bude přes střechu přístupná místnost v sousední bráně.

Pro přístup na věž bude ve střechě objektu vytvořen střešní výlez, kterým bude po krátké lávce umožněn přístup ke dveřnímu otvoru do věže. Tento ne příliš komfortní přístup do věže byl volen zejména proto, že přístup slouží jen pro údržbu a pouze ojediněle pro vstup odborníků k prohlídce věže, respektive zvonu. V prostoru návštěvnického centra bude v interiéru umístěn dvouplášťový komín s vyústěním nad střechu pro kamna na tuhá paliva.

Objekt je navržen z tradičních materiálů, kterými disponovalo 19. století. Jeho pojetí je kontextuální, neboť jde o revitalizaci historické stavby (kulturní památky), resp. její uvedení do historicky doloženého, částečně zaniklého tvaru. Stávající hradební zeď bude přezděna v místech defektů, otvorů a nepůvodní koruny zdiva do kompaktního a staticky funkčního stavu, vč. záklenků, poté nadezděna do požadované výšky cihelným zdivem a opatřena věncem pro uložení dřevěné konstrukce střešní nástavby. Vně bude staré a nové zdivo sjednoceno omítkou zatřenou do líce spár a vápenným nátěrem. Nové svislé konstrukce budou založeny na pasech nebo přímo na skalním masivu. Nové vodorovné nosné konstrukce a krov jsou dřevěné. Tepelné izolace budou provedeny jako obálka v rozsahu celého 2. a 3.NP. Ve svislých částech nosných konstrukcí v podobě vnitřního zateplení (kalciumsilikát), ve střešním plášti pak v podobě nadkrokevního zateplení minerální vatou. Střešní krytina bude keramická bobrovka, s pojistnou hydroizolací ve standardu vodotěsného podstřeší. Vnitřní stěny v 1.NP budou v kombinaci skleněných tvárnic a monolitického betonu. Vnitřní stěny v 2.NP budou z materiálů na bázi dřeva. Výplně otvorů budou dřevěné.

Parter je navržen jen s mírnou úpravou ze západní a severní strany. Bude mírně zvýšena úroveň chodníku a upraven sklon, aby návštěvnické vchody do 2. výškové úrovně objektu byly bezbariérové. Z úpravy vyplývá i nutnost vložení, resp. přemístění několika schodů do parteru – samozřejmě mimo trasu bezbariérového provozu. Jeden schod bude přidán do průchodu věží, tři stupně jsou navrženy u severozápadního rohu objektu. Bude zrušeno novodobé prodloužení bývalé hradební zdi u severního průchodu mezi objektem a skálou, s možností budoucí náhrady ocelovým oplocením s uzamykatelnou brankou.“

Charakteristika věci / objektu / území:

Předmětný torzální objekt bývalého pivovaru je součástí areálu hradu Kámen, který je nemovitou kulturní památkou evidovanou v ÚSKP ČR pod rejstříkovým číslem 40125/3-3061, a jehož zvýšená ochrana prostředí je zajištěna zřízením ochranného pásma hradu Kámen, evidovaného v ÚSKP ČR pod rejstříkovým číslem 3419, proto je nutné postupovat podle ustanovení §14 odst. 6 zákona ČNR č. 20/1987 Sb., o státní památkové péči, v aktuálním znění.

Torzálně dochovaná budova hradního pivovaru se nachází v jihovýchodním koutu předhradí, kde byla vklíněna mezi hradební zeď a branskou věž. Jedná se o stavbu s historií sahající přinejmenším do 18. století, potenciálně až do 1. poloviny 17. století (1627), jejíž poslední doloženou architektonickou podobu určovala novogotická vývojová vrstva z konce 19. století. Dlouhodobě chátrající budova byla v roce 1973 dehonestována utilitární přestavbou na provozní zázemí hradu s WC pro návštěvníky, kdy byla stržena sedlová střecha, stavba ve zdivu redukována a transformována do podoby pochozí terasy. Po zahájení bouracích prací na přelomu května a června roku 2020 došlo k odkrytí stavebních

reliktů dobově korespondujících s fází středověkého hradu i pozdější činností pivovaru, konkrétně jde o nálezy kruhové studny (cisterny) obezděné lomovým kamenem, severní úsek kamenné zdi s rozpěrným obloukem, k níž přiléhá těleso sklepa s fragmentem výběhu valené klenby.

Současný stav poznání dotčených chráněných kulturně-historických hodnot:

Kulturně historická hodnota dotčené části památky (bývalého hradního pivovaru) je obsažena v ceně stáří, hmotné podstatě a přítomnosti fyzického originálu autentických stavebních konstrukcí (zdivo středověkých hradebních zdí s druhotnými cihlovými vyzdívkami do poč. 20. století, příčná (severní) kamenná zeď s rozpěrným pasem, sklepní prostory s relikty valené klenby, kruhová studna) a ve zbytcích stavební formy s podílem architektonického tvarosloví nabytého od doby výstavby až do 1. poloviny 20. století (půdorys, objem přízemní hmoty, proporce, šířka a skladba hradebního zdiva, soustava sklepů, kombinace materiálů a povrchů apod.). Budova odráží individuální vývoj stavebního souboru hradu v prostoru předhradí a dokumentuje proměny její funkční role jakožto někdejšího hospodářského zázemí spjatého s fortifikační i rezidenční složkou hradu.

Dosavadní stav projednání:

Obsahu aktuální žádosti se týkají předešlé dokumentace a průzkumy:

- Dokumentace pro zjednodušené územní řízení „*Revitalizace bývalého pivovaru pro účely návštěvnického centra hradu Kámen*“, vypracoval: Ing. Petr Všetečka a Ing. Robert Václavík, TRANSAT architekti, leden 2013. K tomuto rozsahu žádosti vypracovala odborná organizace písemné vyjádření č. j. NPU-372/8388/2013 ze dne 8. 2. 2013 a výkonný orgán státní památkové péče, Městský úřad Pacov, odbor životního prostředí a památkové péče, vydal koordinované stanovisko č. j. **MP/00856/2013/Pe/St/Km/Vs/NeP/Kp/Pa** ze dne 28. 2. 2013.
- Dokumentace pro stavební povolení ke změně dokončené stavby „*Revitalizace bývalého pivovaru pro účely návštěvnického centra hradu Kámen*“, vypracoval: Ing. Petr Všetečka a Ing. Robert Václavík, TRANSAT architekti, březen 2013. K této žádosti vypracovala odborná organizace písemné vyjádření NPU-372/39365/2013 ze dne 10. 6. 2013 a výkonný orgán státní památkové péče, Městský úřad Pacov, odbor životního prostředí a památkové péče, vydal koordinované stanovisko č. j. **MP/05587/2013/Pe/St/NeP/Vs/Pa/Km/Kp** ze dne 10. 7. 2013.
- Dokumentace pro výběr zhotovitele a provedení stavby „*Revitalizace bývalého pivovaru pro účely návštěvnického centra hradu Kámen*“, vypracoval: Ing. Petr Všetečka a Ing. Robert Václavík, TRANSAT architekti, srpen 2014. Písemné vyjádření odborná organizace č. j. NPU-372/99093/2014 ze dne 22. 1. 2015. Správní orgán státní památkové péče vydal závazné stanovisko č. j. **MP/13459/2014/Kb/NeP** ze dne 22. 1. 2015.
- Předběžná zpráva o archeologické akci „*Muzeum Vysočiny Pelhřimov – návštěvnické centrum hradu Kámen*“, vedení výzkumu: Mgr. David Zimola, Muzeum Vysočiny Jihlava, č. j. 100–18, datum: 30. 6. 2020. K tomuto předmětu žádosti vypracovala odborná organizace písemné vyjádření č. j. NPU-372/54433/2020 ze dne 31. 7. 2020 na základě žádosti správního orgánu státní památkové péče č. j. MP/08834/2020 ze dne 13. 7. 2020.

Vyhodnocení žádosti:

Národní památkový ústav na základě prostudování předložených podkladů a znalosti situace konstatuje, že zamýšlené práce **budou v souladu se zájmem ochrany výše uvedených kulturně historických hodnot za těchto podmínek:**

- 1. Před realizací bude k samostatnému správnímu řízení orgánu státní památkové péče předložena výrobní (dílenská) dokumentace oken a vnějších dveří s okótovanými svislými a vodorovnými řezy a pohledy, vyznačeným způsobem otvírání, detaily členění, osazením ve stěně, použitým kováním a popisem povrchové úpravy.**
- 2. Navržená keramická krytina bobrovka bude použita v režném provedení bez povrchových úprav. Hřebenáče budou kladeny do bílé pokrývačské malty (tzv. maltové podmazávky) s viditelným vymazáním spár. Napojení krytiny na svislé plochy atik štítů bude provedeno dotažením tašek až k líci omítky bez vně viditelného klempířského lemování. Koruna štítových atik bude vykryta buď cihlami nebo bobrovkami kladenými do bílé pokrývačské malty.**

Zdůvodnění:

Projekt reaguje na nepředvídané nálezové situace odhalené při bouracích pracích v roce 2020 a následném záchranném archeologickém výzkumu. Nově zjištěné skutečnosti vedly k přehodnocení autorského náhledu architekta na výrazové pojednání dostavby, který spočívá v dílčích změnách dispozičního a konstrukčního schématu. Dává tím prostor k bezprostřední záchraně, další existenci a vhodné prezentaci archeologických nálezů, které v kontextu lapidárně pojatého interiéru představují autentický historický a architektonický artefakt sloužící k pochopení vývoje stavby i celého hradního komplexu. Studna je navržena jako funkční exponát s vlastním přístupem zvenčí, v interiéru pak bude zabezpečena designovou příčkou ze skleněných cihel. Prostor rozkrytého sklepa bude interpretován v autentické podobě prostřednictvím pochozího roštu v úrovni podlahy přízemí. Severní příčná kamenná zeď uzavírající půdorys stavby zůstává zachována. Zvolená vize zohledňuje prioritu fyzické záchrany hmotné podstaty památky s vyšší cenou stárí i architektonickou originalitou, které jsou primárním předmětem památkové ochrany.

Přes dílčí autorské odchylky, vynucené zejména zakomponováním nejcennějších částí staršího organismu a zčásti i změnou dosavadního architektonického názoru, naplňuje revitalizace přijatou filozofii kontextuální dostavby, jež navrácí stavebnímu souboru hradu ztracený objem, siluetu sedlové střechy a výškovou gradaci hmot dotvářející organickou logiku předhradí. Exteriér budovy pracuje s koncepcí kombinující čitelně soudobou minimalistickou tvorbu soustředěnou na fasády orientované dovnitř nádvoří a restituci novogotického tvarosloví pro fasády zevně hradního obvodu (osový rozvrh a tvar otvorů, okosené okenní špalety, vrcholový stupňovitý štítový arkýř), jejichž podoba je doložena dobovými fotografiemi i výkresovou dokumentací. Jedná se o poslední scelující stylovou vrstvu, jíž hradní areál disponoval ještě v dobách připravované generální rekonstrukce v 60. letech 20. století, a kterou aktuálně přijatá idea obnovy volným způsobem zpětně rehabilituje v rámci celého předhradí. Návrh eliminuje rušivé aspekty předešlé nivelizující přestavby, zachovává cenné stavební relikt, užívá výchozí materiálové škály a ve svých proporcích a tvarech odkazuje k dřívější historické budově, čímž spěje k uchování integrity hradního areálu. V porovnání s výchozím stavem

utilitárně vyhlížejícího torzálního objektu dochází k jeho technickému, funkčnímu i kvalitativnímu zhodnocení bez zásadně negativního dopadu na kulturně historickou a architektonickou hodnotu památkového souboru.

Ad 1. Přípomínka reaguje na nezbytnost výrobní dokumentace pro definování jednoznačného obsahu prací pro realizaci, která není v aktuálním podání zahrnuta. Z výkresů předložených fasádních pohledů jsou známy pouze základní vzhledové parametry okenních a dveřních výplní. Pro okna v rehabilitovaných otvorech je očividně počítáno s konstrukční replikou dvoukřídlových šestitabulkových oken, pro něž jako podklad slouží dobové snímky objektu. Citace starších předloh obsažená v užitém členění, materiálu, způsobu otvírání, dimenzích a tvarování dává oknům nezbytné atributy k dosažení sledované historické věrohodnosti a architektonické integrity celku. Jedná se o tvarosloví odvozené z nedochovaných originálů, které však stylově přísluší k původu a architektuře novogotických fasád. Ostatní výplně se svými tvary, proporciemi nebo členěním váží již k soudobé tvůrčí architektonické licenci. Vypracování dílenské dokumentace primárně sleduje dosažení řemeslné a výrazové kvality u výplní odkazujících na dobově a typově analogické prvky, stejně tak i kvalitativní úroveň výplní postrádající přímý dialog s historickým kontextem, aby nové výrobky neoslabily harmonickou prezentaci stavby současným konvenčním zpracováním, použitím cizorodých materiálů, imitací, typizovaných profilů nebo komponent.

Ad 2. Upřesnění režného materiálu uvažované keramické bobrovky vylučuje povrchové engoby či glazury, které nekorespondují s původním stavem ani místními architektonickými vazbami. Režné keramické bobrovky s přirozenými vlastnostmi a barvou cihelného střepeču jsou součástí ucelené podoby většiny střešních ploch v areálu hradu a jejich použití odpovídá principu památkové péče spočívajícím v uplatnění materiálové a řemeslné kontinuity individuálně i ve vztahu k celku. Se zachováním věrohodné formy střechy se pojí také detaily dobové technologie pokládky, které spočívají ve vymazání hřebenáčů, namáhaných míst a tvarových přechodů pokrývačskou maltou a jejich zvýraznění bílou líčkou. Jedná se o řemeslné detaily v regionu charakteristické pro střechy z keramické krytiny od počátku jejího užívání až do 2. poloviny 20. století, u nichž je typická absence klempířských lemování, lišt a oplechování. Pro daný segment rekonstruované stavby hospodářské povahy sledované i v širších souvislostech znamená uplatnění tradičních pokrývačských technik nekonfliktní zapojení nového objemu do kontextu střešní stavebního souboru hradu a je předpokladem k dosažení celistvé interpretace památky. Povrchové úpravy krytin jakými jsou např. engoby, posypy nebo glazury jsou z hlediska památkové péče nevhodnou úpravou, neboť nemají v lokalitě své historické zakotvení, disponují odlišnými optickými vlastnostmi a průběhem získávání žádoucí patiny stárí.

Doporučení:

Jako slučitelnou s celkovou architektonickou koncepcí vnímáme rekonstrukci výtvarné formy stavby, čímž dáváme k uvážení restituci starší historické podoby omítkového pláště u fasád přejímajících novogotickou stylovou vrstvu, která je patrná na dobových snímcích. Fotograficky zachycené fasády na vnějším obvodu hradu jsou provedeny technologií kombinující povrchy strukturované a hlazené (kletované) omítky. Sestávají z povrchově i vizuálně odlišených pasivních (strukturovaná textura) a aktivních (hlazený obvodový rám, špalety a pasparty oken, architektonický prvek štítového arkýře) ploch, jež dodávají budově výtvarný i opticky živý efekt (viz obr. 19 a 20 v obrazové příloze).

Upozornění:

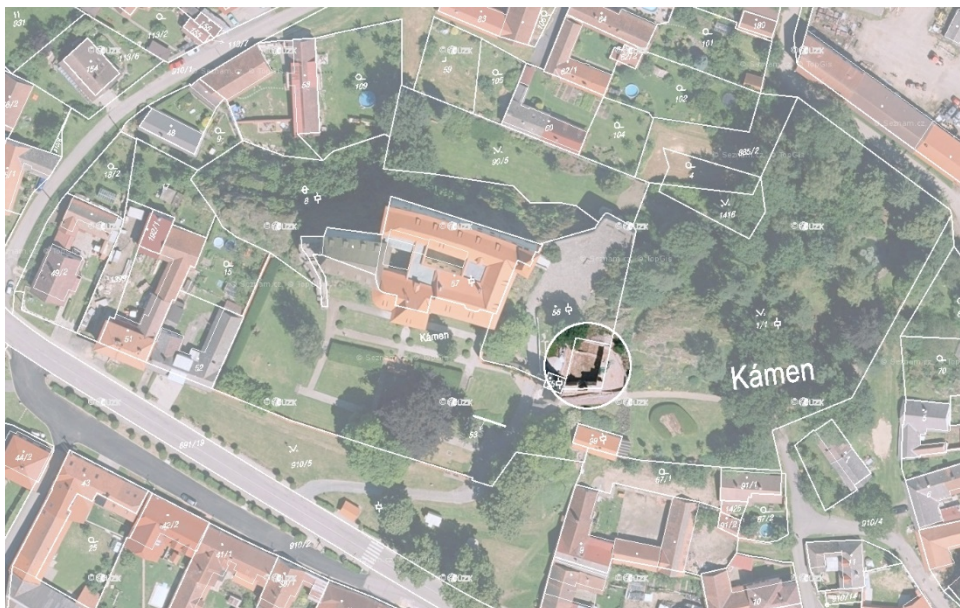
Žádné jiné úpravy, které nebyly předmětem tohoto řízení, nebudou prováděny bez předchozího souhlasného stanoviska výkonného orgánu státní památkové péče. Toto vyjádření nenahrazuje Závažné stanovisko/Rozhodnutí Městského úřadu Pacov, odboru výstavby, životního prostředí a památkové péče.

Dovolujeme si Vás požádat o zaslání závazného stanoviska ihned po jeho vydání, a to z důvodu nezbytné znalosti jeho výroku pro další sledování akce v souladu se zákonem o státní památkové péči.

S pozdravem

MgA. Jan Klimeš, Ph.D.

vedoucí odboru péče o památkový fond



Obr. 1 – katastrální situace, předmětný objekt kontrastně zvýrazněn
(*ikatastr.cz*)



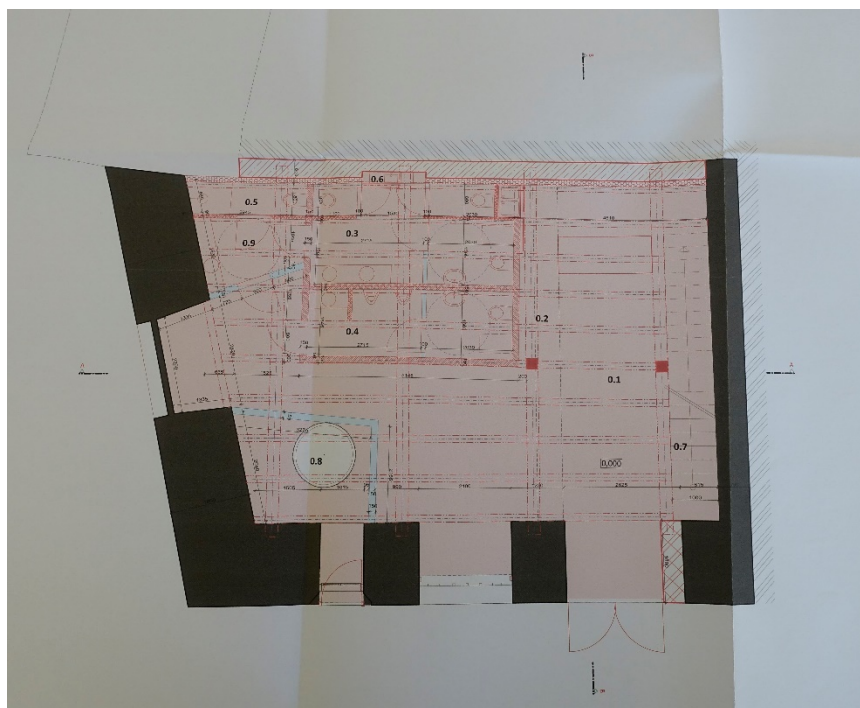
Obr. 2 – pohled na východní zeď bývalého hradního pivovaru tvořenou
kamenným zdivem hradby; stav po zastavení bouracích prací a probíhajícím
záchranném archeologickém výzkumu v květnu/červnu 2020
(*předběžná archeologická zpráva*)



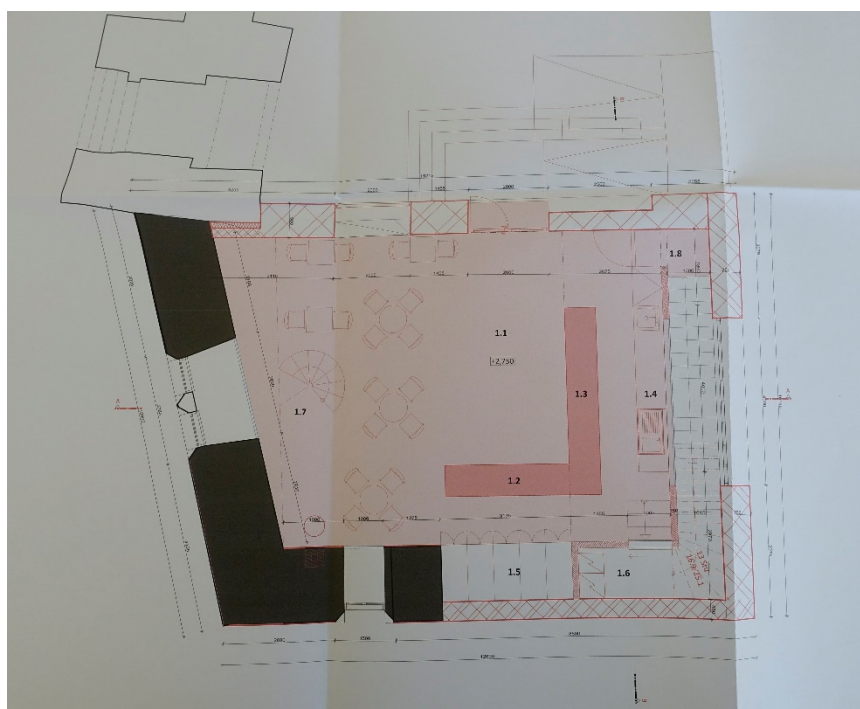
Obr. 3 – nález kruhové studny v jihovýchodním koutě stavby
(fotoarchiv NPÚ, ÚOP v Telči, 05/2021)



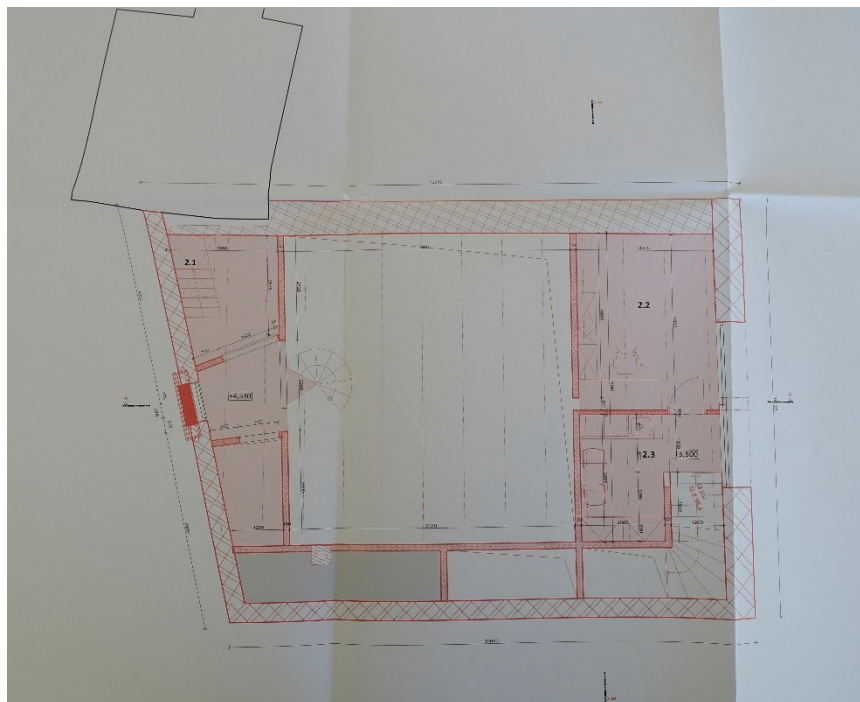
Obr. 4 – odhalený líc příčné kamenné severní zdi s vylehčovacím pasem, pod níž se nachází rozkrytá sklepní prostora s relikty valené kamenné klenby
(projektová dokumentace)



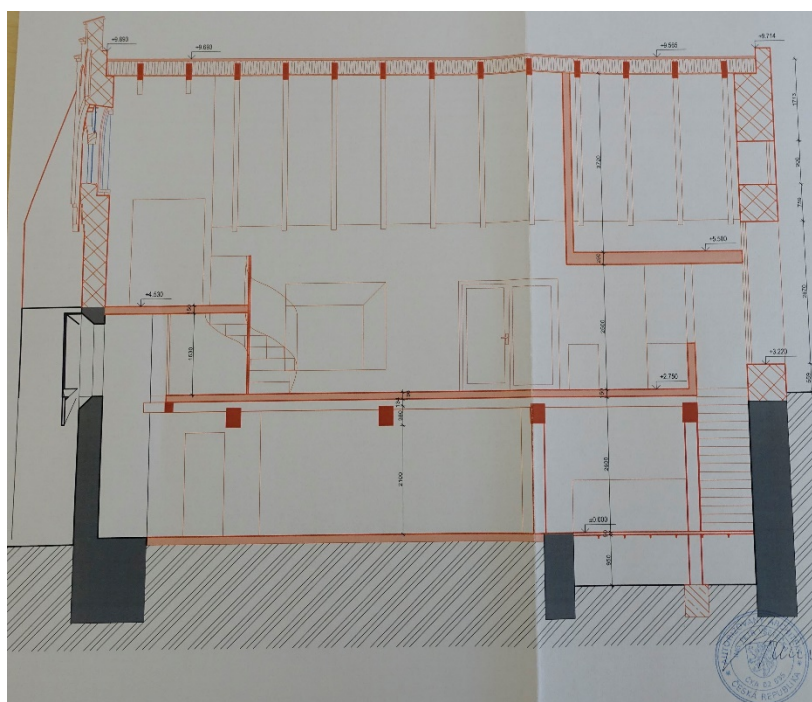
Obr. 5 – půdorys 1.NP – návrh
(projektová dokumentace)



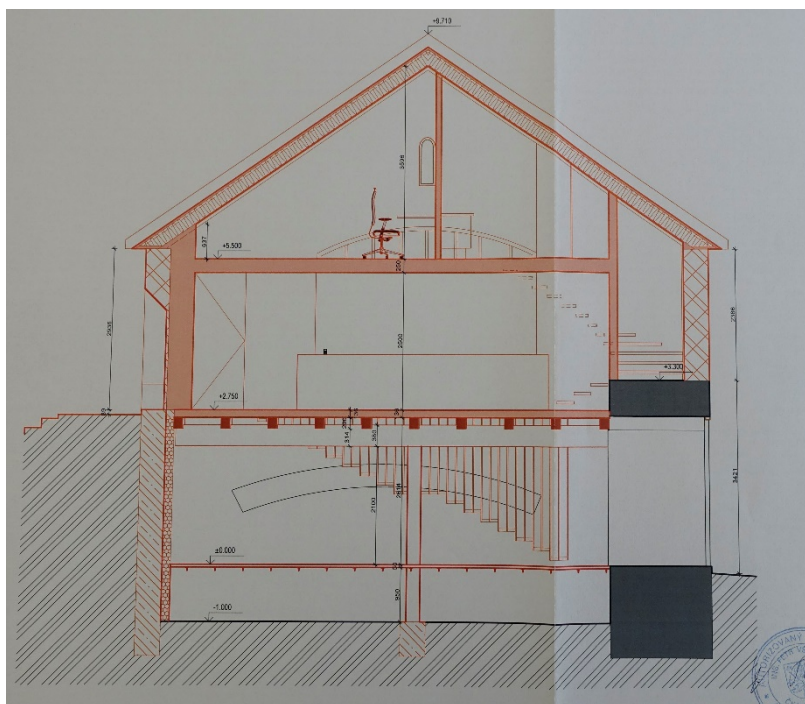
Obr. 6 – půdorys 2.NP – návrh
(projektová dokumentace)



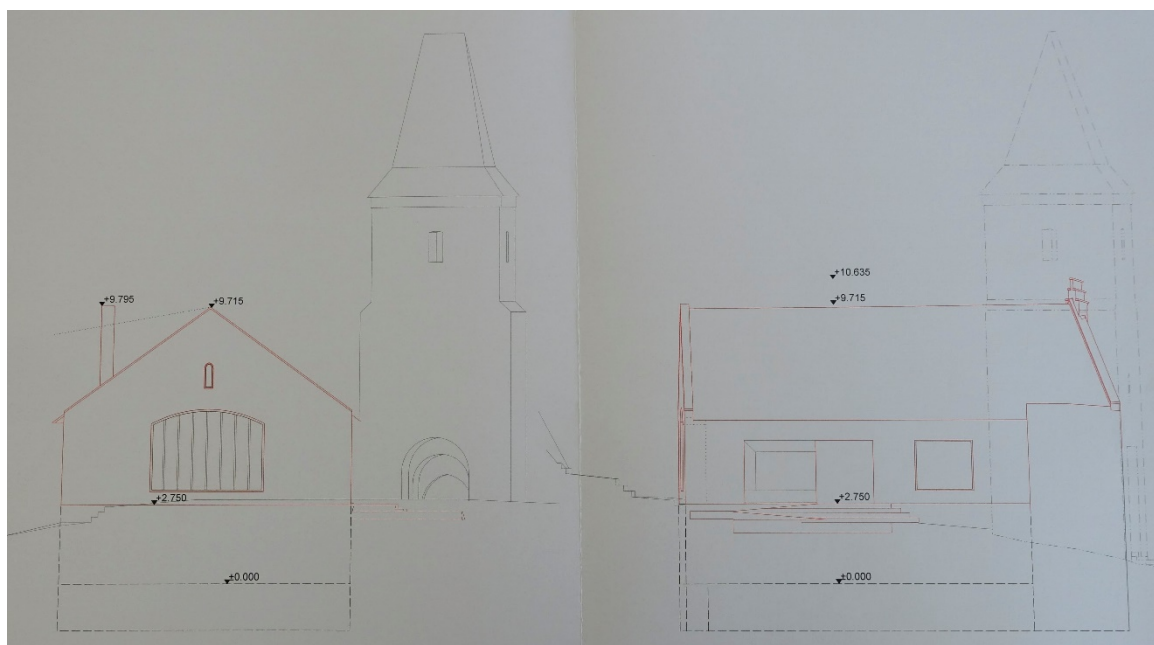
Obr. 7 – půdorys 3.NP podkroví – návrh
(projektová dokumentace)



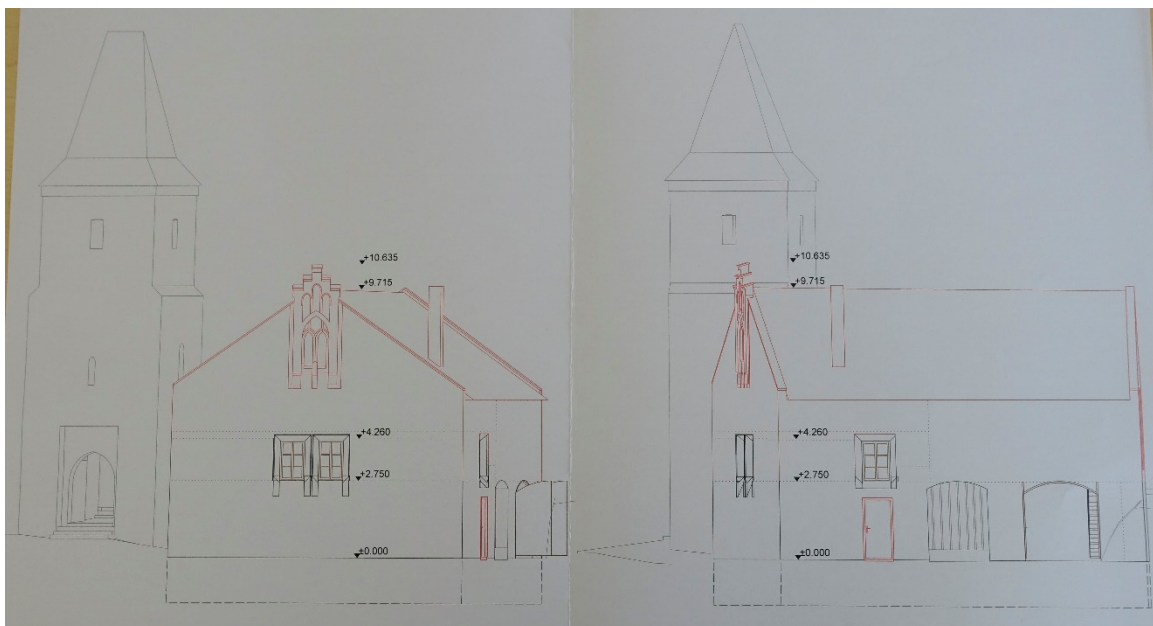
Obr. 8 – konstrukční řez podélný
(projektová dokumentace)



Obr. 9 – konstrukční řez příčný
(projektová dokumentace)



Obr. 10 – fasádní pohledy – severní a západní
(projektová dokumentace)



Obr. 11 – fasádní pohledy – jižní a východní
(projektová dokumentace)



Obr. 12 – vizualizace – severovýchodní pohled
(projektová dokumentace)



Obr. 13 – vizualizace – severozápadní pohled
(projektová dokumentace)



Obr. 14 – vizualizace – jihovýchodní pohled
(projektová dokumentace)



Obr. 15 – vizualizace interiéru v úrovni 1.NP s prezentací nalezené studny, jež je zabezpečena příčkou ze skleněných cihel
(projektová dokumentace)



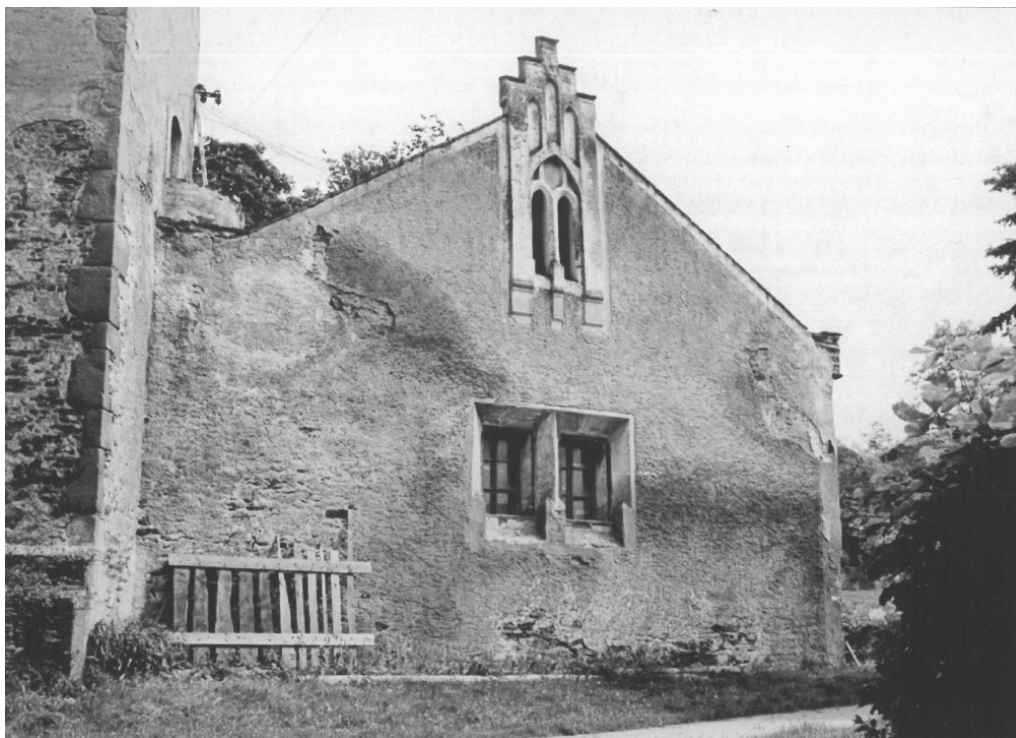
Obr. 16 – vizualizace interiéru v úrovni 1.NP s prezentací rozkrytého kamenného sklepa prostřednictvím pochozího roštu v podlaze
(projektová dokumentace)



Obr. 17 – vizualizace interiéru v úrovni 2.NP a schodištěm k věži v 3.NP
(projektová dokumentace)



Obr. 18 – vizualizace interiéru v úrovni 2.NP a kanceláři v 3.NP
(projektová dokumentace)



Obr. 19 a 20 – historické fotografie dokládající novogotické tvarosloví a omítky kombinující strukturované a hlazené povrchy
(projektová dokumentace, archiv Muzea Vysočiny Pelhřimov)